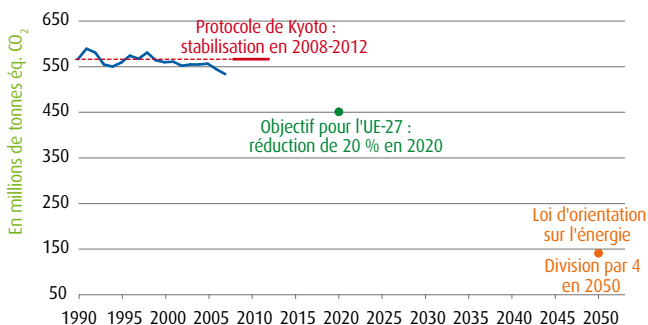


EFFET DE SERRE | Émissions

Émissions agrégées des six gaz à effet de serre

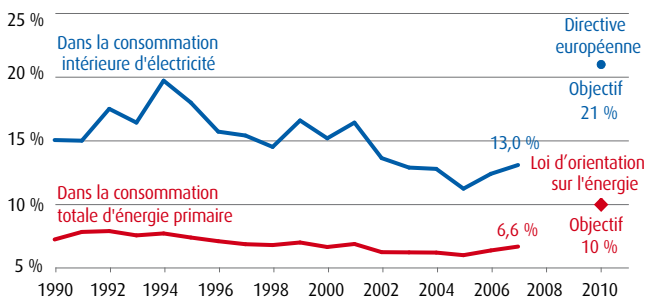


Source : SOeS d'après Citepa, inventaire CCNUCC, 2008 (Dom inclus).

Les émissions de gaz à effet de serre ont globalement diminué de 5,6 % entre 1990 et 2007. Les émissions des transports sont en hausse de 19 % et représentent 27 % du total en 2007. Celles du résidentiel-tertiaire ont augmenté de 6 %. Ces hausses ont été compensées par la baisse des émissions industrielles et agricoles. L'objectif à long terme fixé par la loi d'orientation sur l'énergie de 2005 est de diviser par 4 les émissions de 1990 d'ici 2050. L'UE-27 s'est engagée à réduire ses émissions de 20 % à l'horizon 2020.

ÉNERGIE | Énergies renouvelables

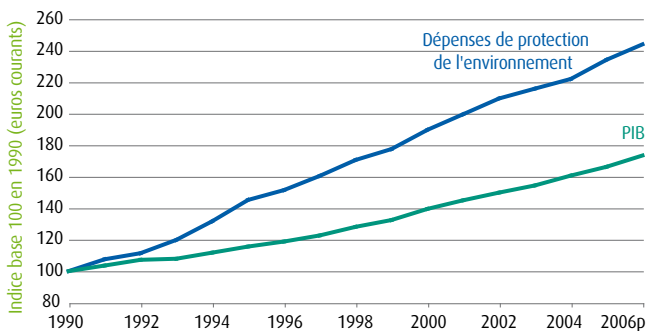
Part des énergies renouvelables



Source : SOeS, 2008 (Dom inclus pour l'électricité, exclus pour l'énergie primaire).

La production d'énergie primaire d'origine renouvelable (18 Mtep en 2007), aux deux tiers thermique, est issue de la biomasse : bois, déchets, biocarburants et biogaz. L'électricité d'origine renouvelable représente le tiers restant et provient à 88 % de l'hydraulique, à 6 % de la biomasse et à 6 % de l'éolien, en forte progression.

DÉPENSES | Protection de l'environnement



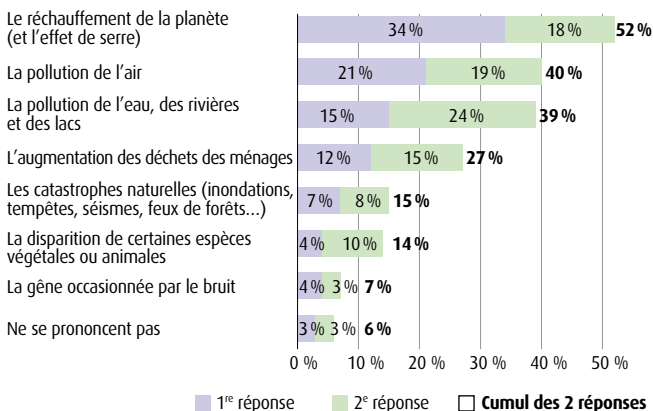
p : données provisoires.

Source : SOeS, 2008.

En 2006, les dépenses de protection de l'environnement s'élèvent à 36,2 milliards d'euros, soit 2 % du PIB. Le financement est assuré à parts voisines par les entreprises, les administrations et les ménages. Les deux tiers de ces dépenses sont consacrés à la gestion des eaux usées et des déchets.

OPINION | Préoccupations des Français

Parmi les problèmes suivants liés à la dégradation de l'environnement, quels sont les deux qui vous paraissent les plus préoccupants ?



Source : Insee, Enquête mensuelle de conjoncture auprès des ménages, avril 2008.

Commissariat général au développement durable

Service de l'observation et des statistiques

Tour Voltaire, 92055 La Défense cedex

Tél. : (33/0) 1 40 81 13 15 – Fax : (33/0) 1 40 81 13 30

© Meeddat/CGDD/SOeS, 2009

ISSN : en cours – Dépôt légal : mars 2009

COMMISSARIAT
GÉNÉRAL AU
DÉVELOPPEMENT
DURABLE

Repères

10 indicateurs clés de l'environnement Édition 2009

Mars
2009



Ressources, territoires et habitats
Énergie et climat
Prévention des risques
Développement durable
Infrastructures, transports et mer

**Présent
pour
l'avenir**



Liberté • Égalité • Fraternité
RÉPUBLIQUE FRANÇAISE

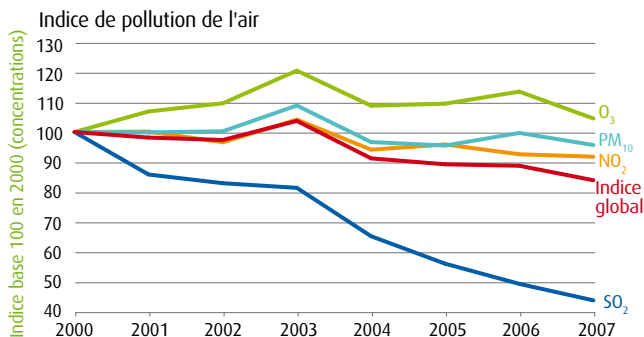


Ministère
de l'Écologie, de l'Énergie,
du Développement durable
et de l'Aménagement
du territoire

Service de l'observation
et des statistiques

www.ifen.fr

AIR | Pollution de l'air en milieu urbain

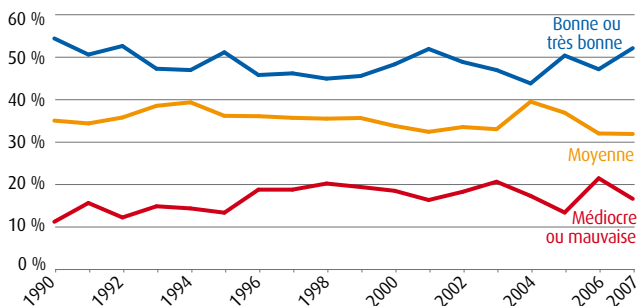


Source : SOeS, d'après données BDQA (Dom inclus).

La qualité de l'air des villes françaises s'est globalement améliorée depuis 2000, au vu des teneurs de 4 polluants. La baisse des concentrations en SO₂ contribue beaucoup à cette amélioration. À l'opposé, les teneurs en ozone (O₃) restent au-dessus de leur niveau de 2000. Les concentrations en NO₂ sont en légère baisse, surtout dans les agglomérations de plus d'un million d'habitants. Aucune tendance significative n'est observée pour les particules PM₁₀. La dégradation observée en 2003 est attribuable à des conditions météorologiques particulières.

EAU | Nitrates dans les cours d'eau

Proportion de points de mesure par classe de qualité*



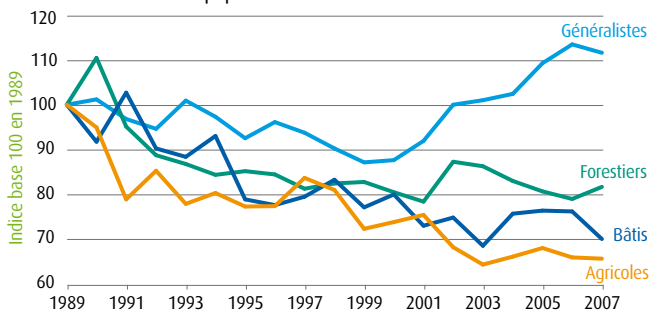
Source : agences de l'Eau (France métropole).

Les nitrates proviennent de l'utilisation des engrais en agriculture et dans une moindre mesure des rejets des stations d'épuration. Après deux décennies de détérioration, la qualité des cours d'eau vis-à-vis des nitrates est relativement stable depuis 1990. La moitié environ des points de mesure est classée en bonne ou très bonne qualité. La proportion des points en médiocre et mauvaise qualité oscille autour de 17 %.

* Classes de qualité en mg/l de NO₃ : très bonne (< 2), bonne (entre 2 et 10), moyenne (entre 10 et 25), médiocre (entre 25 et 50), mauvaise (> 50).

BIODIVERSITÉ | Oiseaux communs

Indice d'abondance des populations

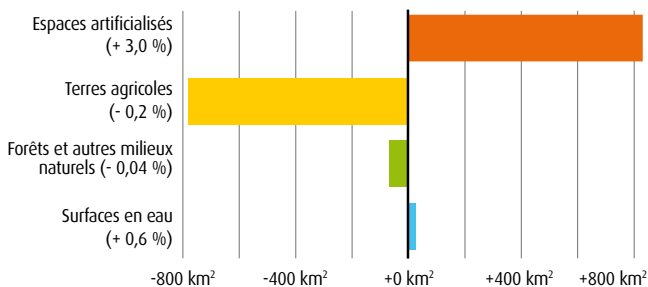


Source : Muséum national d'histoire naturelle (France métropole).

Les populations d'oiseaux communs s'affaiblissent depuis 1989 : la tendance générale d'évolution des 65 espèces suivies est de -18 %. Elle traduit le déclin des espèces agricoles (-28 %), sensibles à la dégradation des habitats, des espèces des milieux bâtis (-27 %) et forestiers (-18 %). Les espèces généralistes s'adaptent mieux et progressent (+10 %). Les mêmes tendances s'observent en Europe. L'objectif de l'Europe et de la France est de stopper la perte de biodiversité à l'horizon 2010.

TERRITOIRE | Occupation des sols

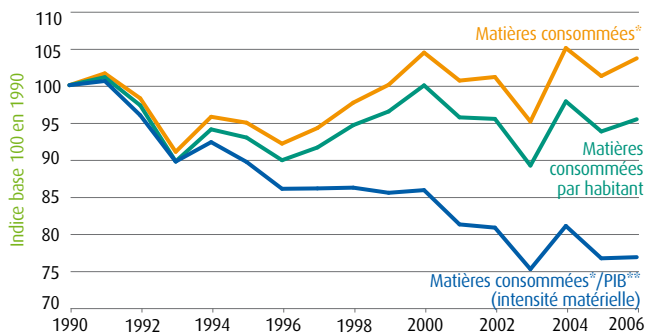
Évolution des surfaces entre 2000 et 2006



Source : UE-SOeS, CORINE Land Cover 2006 (France métropole).

En 2006, les surfaces artificialisées occupent 5 % du territoire. Zones industrielles ou commerciales, tissu urbain discontinu et infrastructures de transport s'accroissent depuis 1990, consommant beaucoup d'espace et fragmentant les milieux. Cet étalement se fait principalement aux dépens des terres agricoles, qui représentent 60 % des surfaces en 2006. Les forêts et autres milieux naturels occupent 34 % du territoire, les surfaces en eau 1 %.

RESSOURCES | Consommation de matières



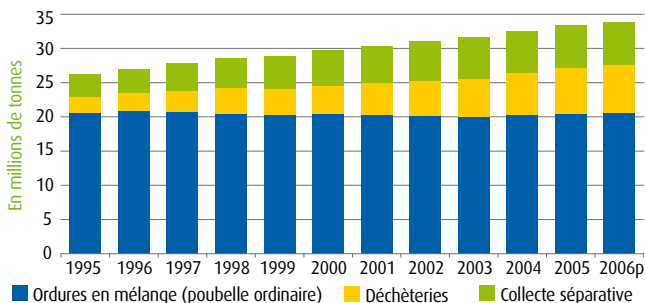
Source : SOeS, 2008 (Dom inclus).

L'intensité de matières a baissé de 23 % depuis 1990, traduisant un moindre besoin en matières pour produire une même quantité de valeur ajoutée. Cependant, les matières consommées n'ont pas diminué en seize ans, malgré les évolutions technologiques. Par ailleurs, les importations croissantes de matières ou produits nécessitent d'autres ressources à l'étranger non comptées ici.

* Consommation intérieure apparente de matières : poids des combustibles fossiles, des produits minéraux et agricoles, extraits du territoire national ou importés sous forme de matières premières ou de produits finis, exportations déduites. ** En volume, prix chaînés, base 2000.

DÉCHETS | Déchets municipaux

Déchets collectés par les municipalités



p : données provisoires.

Source : Ademe - SOeS, 2008 (Dom inclus).

En 2006, les quantités de déchets collectés par les municipalités atteignent 34 millions de tonnes, contre 28 en 1995. Les quantités d'encombrants et déchets verts acheminés en déchèteries ont été multipliés par trois entre 1995 et 2006. Le poids des emballages collectés en porte à porte ou en apport volontaire a doublé. Celui des ordures collectées « en mélange » est resté stable. Les priorités sont, aujourd'hui, de réduire la production de déchets et de développer le recyclage.